

Результаты анкетирования потребителей опиатов¹

Проект «Метадоном по бездорожью» реализует неформальная инициативная группа потребителей наркотиков «Двери» с технической помощью общества «Объединение HIV.LV» и финансовой поддержкой Евразийской Сети снижения вреда (ЕССВ). Описание проекта и все его материалы опубликованы на веб-сайте www.hiv.lv

Во время реализации проекта проведено анкетирование потребителей опиатов, с целью установить причины, по которым они не становятся клиентами программы заместительной терапии (фармакотерапии) метадоном (далее в тексте сокращённо — МП).

Опрошены 100 респондентов, из которых 74 — мужчины, 26 - женщины.

Возраст респондентов указан в табл.² № 1



Работа. С трудовым договором работают 32%, без трудового договора работают 28% респондентов, зарегистрированы как безработные 13%, не работают - 26% респондентов.

10% респондентов указывают размер своего месячного дохода в 0 евро, 40 - 200 евро указывают 4%, 200 - 350 евро указывают 23%, 350 - 500 евро указывают 33% и свыше 500 евро дохода в месяц указывают 17% респондентов.

Употребление. Большая часть опрошенных употребляет опиаты более, чем 5 лет - 67%. Ежедневно опиаты употребляют 47% респондентов, 2 - 3 раза в неделю - 26% респондентов, 12% респондентов употребляют опиаты 4 - 5 раз в неделю, один раз в неделю опиаты употребляют 3% респондентов и один человек употребляет опиаты 2 - 3 раза в месяц. В течение последнего года более всего употребляли героин - 90%, амфетамин - 61%, другие вещества - 34%, другие опиаты - 28% респондентов.

1 Данный документ на русском языке является информативным. В случае разночтений, просим обратиться к оригинальному документу на латышском языке: Opiātu lietotāju anketēšanas rezultātu apkopojums (latviešu valodā) http://apvienibahiv.lv/docs/729/Projekti_2015/Summary_Anketas_OST.pdf

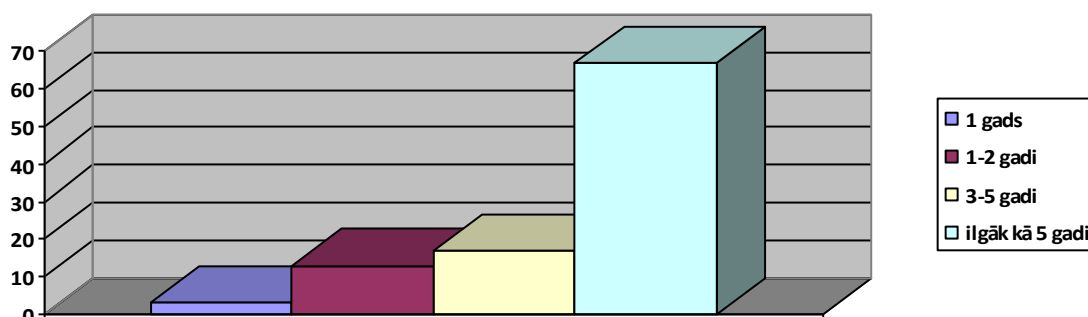
2 Внутреннее содержание таблиц не переводится. Смотрите примечание 1.

Проект инициативной группы «Двери» (Латвия) «Метадоном по бездорожью»

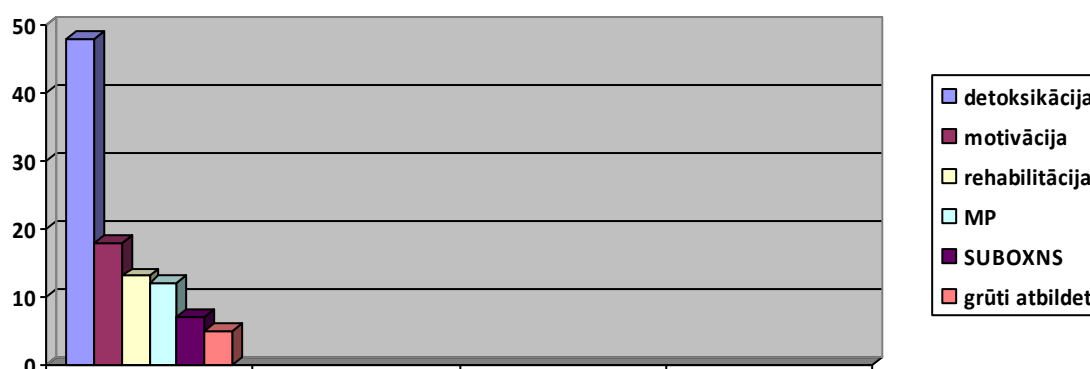
На вопрос, считают ли себя зависимыми, 76% ответили утвердительно, 20% - отрицали зависимость, 4% респондентов было трудно ответить на вопрос.

Лечились от наркотической зависимости 55% респондентов а 45% не лечились никогда.

Длительность употребления опиатов указан в табл. № 2



Указанные виды лечения от наркотической зависимости, табл. № 3



Далее указаны причины, которые, возможно, мешают респондентам начать заместительную терапию (фармакотерапию) метадоном и поступить на метадоновую программу (МП).

Трудность добраться до места МП — слишком далеко,- указали 35% респондентов, нехватку денег на транспорт - 15% респондентов, 3% респондентов испытывают трудности с передвижением, 34% нет никаких трудностей добраться до места МП, 25% респондентов затруднились с ответом.

16% респондентов отметили неудобное время работы МП, 30% - время работы приемлемо, 52% респондентов затруднились с ответом. 12% респондентов желают, чтобы МП начинала рабочий день раньше, чтобы работала дольше - 19% , 69% респондентов затруднились с ответом.

16% респондентов желают, чтобы метадон выдавался на руки на праздничные дни и на время выездов, на время болезни - 10%, всегда - 61% респондентов, 13% респондентов затруднились с ответом.

Необходимых для поступления на МП документов не хватает 8% респондентов, документы в порядке у 84% респондентов, 8% респондентов затруднились с ответом.

16% респондентов не нравятся люди, которые посещают МП, 40% респондентов это не волнует, 44% респондентов затруднились с ответом. 24% респондентов столкнулись с

Проект инициативной группы «Двери» (Латвия) «Метадоном по бездорожью»

физическом насилии в месте МП, 37% не сталкивались с насилием, 39% респондентов затруднились с ответом. Из тех, кто столкнулся с физическим насилием, на решение поступить на МП это повлияло у 12% респондентов, 38% не повлияло никак, 50% респондентов затруднились с ответом.

Персонал МП не нравится 19% респондентов, 45% удовлетворены персоналом, 36% респондентов затруднились с ответом.

46% респондентов не желают вставить на наркологический учёт, 35% это не волнует, 19% респондентов затруднились с ответом.

38% респондентов боятся, что в отношении их не будет соблюдена конфиденциальность, 48% это не волнует, 14% респондентов затруднились с ответом.

Причины, которые мешают начать фармакотерапию метадоном, табл. № 4



На вопрос, *получали ли отказ в поступлении (принятии) на МП*, утвердительно ответили 34% респондентов, у 49% респондентов нет такого опыта, 17% респондентов затруднились с ответом.

Дальнейшие вопросы выясняют отношение к МП.

5% респондентов полагают, что отношение потребителей наркотиков к МП плохое, 18% - скорее плохое, хорошее - 17%, скорее хорошее - 31%, не знают - 22%, не желают отвечать 7% респондентов.

В свою очередь, 5% респондентов полагают, что их родственники относятся к МП плохо, скорее плохо - 16%, хорошо - 16%, скорее хорошо - 31%, 10% респондентов затруднились с ответом, а 22% респондентов не желали ответить.

13% респондентов полагают, что люди, не связанные с наркотиками, относятся к МП плохо, скорее плохо - 30%, хорошо - 4%, скорее хорошо - 16%, не знают - 32%, а 5% респондентов не желали ответить.

Существующей информацией об МП довольны 58% респондентов, не довольны - 17%, а 25% респондентов затруднились с ответом.

Некоторые респонденты полагают, что информация об МП негативна, а также указали недостаток в информации: о том, как метадон влияет на организм; что такое метадон; за что исключают из МП и на какой срок.

73% респондентов знают, как поступить на МП, 7% - не знают, 20% респондентов затруднились с ответом.

85% респондентов знают, что МП доступна в местах лишения свободы, 5% не знают, 10% респондентов затруднились с ответом.

Проект инициативной группы «Двери» (Латвия) «Метадоном по бездорожью»

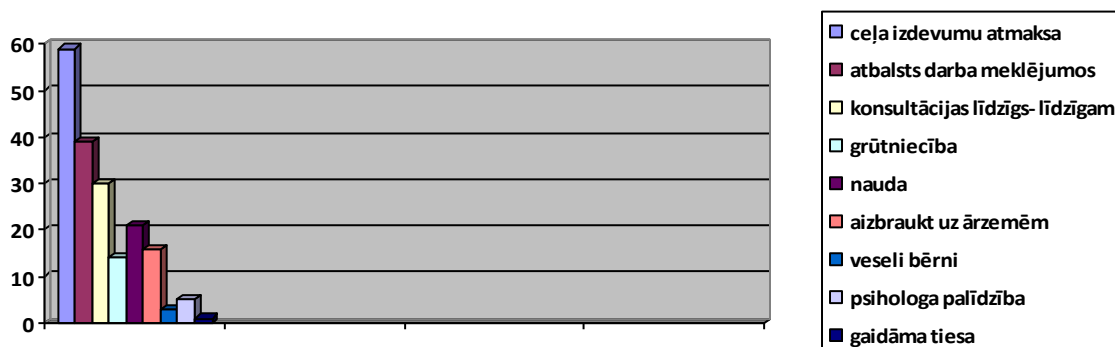
Причины, по которым респонденты не встают на МП, названы:

- не доверяю,
- хочу, но не берут- 6 ответов,
- не могу совместить с работой - 5 ответов,
- не хочу ездить каждый день - 20 ответов,
- могут выкинуть из программы и всегда найдут за что – 7 ответов,
- не хочу зависеть от врачей (персонала) - 14 ответов,
- пока-что лучше героин, и денег на него хватает – 7 ответов.

Об обстоятельствах, которые способствовали бы встать на МП:

- 59% респондентов называют компенсацию дорожных расходов,
- 39% респондентов – помощь в трудоустройстве,
- убедительные консультации «равный-равному» желают получить 30% респондентов,
- помощь в оформлении документов назвали 8% респондентов,
- пщ причине беременности - 14% респондентов,
- предстоящий суд мотивировал бы 17% респондентов,
- деньги - 21% случаев,
- желание уехать за границу – 16% респондентов,
- хотели бы иметь здоровых детей 3% респондентов,
- квалифицированная психологическая помощь нужна 5% респондентов.

Обстоятельства, которые способствовали бы встать на МП, табл. № 5



Вспомогающими обстоятельствами поступить на МП названы:

- 30% респондентов - поддержка друзей,
- 51% респондентов – поддержка родственников,
- 13% респондентов – поддержка других близких людей,
- 19% респондентов - возможная помощь врачей,
- 5% респондентов – консультации социальных работников,
- 27% респондентов - полиция.

Далее выяснялись представления об МП.

10% респондентов верят, что МП может освободить от зависимости, 67% полагают, что не может, 23% респондентов затруднились с ответом.

Доверие: 5% респондентов доверяют врачам, 18% - работникам НПО, 38% - равным консультантам, 44% - друзьям, 13% - наркологам, 12% доверяют себе, а никому не доверяют - 8% респондентов.

Проект инициативной группы «Двери» (Латвия) «Метадоном по бездорожью»

Для 7% респондентов МП означает освобождение от зависимости: то, что это — другая зависимость полагают 72% респондентов; 27% считают, что МП даёт возможность работать; получать деньги с продажи метадона хотели бы 14% респондентов; расценивают МП как определённый режим дня 8% респондентов. Ещё респонденты отмечают, что МП предоставляет возможность «быть нормальным» и надеются, что изменится в лучшую сторону отношение к ним родителей.

Вопросы о безопасности услуги МП.

37% респондентов хотели бы получать метадон в стационарном пункте, 29% - в мобильном пункте, 29% респондентов затруднились с ответом; ещё отмечалось, что метадон хотели бы получать в аптеке общего типа.

26% респондентов убеждены, что их личная информация не будет разглашена лицам, которые не имеют отношения к МП, 57% респондентов такой убеждённости не испытывают, 17% респондентов затруднились с ответом.

По уверению 13% респондентов, как их личная информация, так и о состоянии их здоровья была разглашена посторонним лицам, 36% респондентов не имеют такого опыта, 23% респондентов затруднились с ответом.

Респонденты высказали некоторые мифы о метадоне:

- Никто не вылезился.
- Это ещё одна зависимость.
- Метадон уничтожает печень, внутренности, психику.
- Последний шаг к пропасти.
- За каждое нарушение меняют дозу и ничего не объясняют.
- Всю жизнь надо подстраивать под метадон.
- Это на всю жизнь, больше не отломаешься.
- Подопытные кролики врачам.
- Становишься зависимым не только от метадона, но и от врачей и персонала.
- Все спиваются.

Выводы

- Половина респондентов называют причинами, по которым не становятся на МП, удалённость (35% респондентов полагают, что услуга расположена слишком далеко, 15% респондентов удерживают расходы на проезд).
- 64% респондентов хотят, чтобы метадон выдавался на руки, с собой, и 20% не желают ездить на МП ежедневно.
- 46% респондентов не желают вставать на наркологический учёт.
- 24% респондентов имеют опыт физического насилия на сайтах МП; 12% из них это повлияло на решение поступить на МП.
- 38% респондентов боятся, что не будет соблюдена конфиденциальность; 57% боятся, что информация о них будет разглашена посторонним лицам, а 13% респондентов испытали это на себе.
- Почти половина респондентов - 48% - полагают, что отношение близких к МП хорошее или скорее хорошее. В свою очередь, со стороны тех людей, которые не связаны с потреблением наркотиков, отношение к МП плохое или скорее плохое — думают 43% респондентов.

Проект инициативной группы «Двери» (Латвия) «Метадоном по бездорожью»

- 59% респондентов называют обстоятельством, которое способствовало бы их решению встать на МП, компенсацию расходов на проезд; 39% - поддержку в трудоустройстве; убедительные консультации «равный-равному» помогли бы 30% респондентов.
- Наибольшую поддержку 94% респондентов получили бы от близких людей, 44% респондентов доверяют друзьям.
- 73% респондентов имеют достаточные знания, как поступить на МП, ещё больше - 85% - знают, что метадон доступен в местах лишения свободы.
- Только 10% респондентов полагают, что МП может помочь освободиться от зависимости; 67% полагают, что — не может; 72% респондентов полагают, что это — другая зависимость.

Программный руководитель проекта Юрис Экштейнс (dverilv@gmail.com)

Методолог проекта Агита Сея (agita.seja@inbox.lv)

Рига, 2015-й год